

مقاله پژوهشی

برنامه ریزی توسعه محله هروی به منظور ارتقا کیفیت محیطی با رویکرد طب سوزنی

علی اتحادی (کارشناسی ارشد برنامه‌ریزی شهری، دانشکده معماری و شهرسازی، دانشگاه علوم و تحقیقات، تهران)
افشین فاطمی (کارشناسی ارشد برنامه ریزی شهری، دانشکده معماری و شهرسازی، دانشگاه بین المللی امام خمینی قزوین، قزوین)
سامان بیات ترک (کارشناسی ارشد برنامه‌ریزی شهری، دانشکده هنرهای زیبا، دانشگاه تهران، تهران)

چکیده

کیفیت محیطی، مفهومی واجد ارزش ذهنی محسوب می‌شود و به واسطه محیط مسکونی شهری ای که در بردارنده ویژگی‌های اساسی نظیر رضایتمندی فردی از واحد مسکونی، محله و همسایگان است، تعیین می‌شود. بنابراین ارزش ذهنی کلی محیط مسکونی شهری، معادل مجموع ارزیابی‌های صورت گرفته از ویژگی‌های اجتماعی، فرهنگی، اقتصادی و کالبدی-فضایی محیط شهری است که نشان دهنده میزان رضایت یا عدم رضایت شهروندان از محیط شهری می‌باشد. امروزه بافت‌های شهری درگیر مسائل پیچیده و مشکلات زیادی شده‌اند که زندگی و کیفیت آن را برای افراد ساکن تحت تاثیر قرار دهد. پژوهش حاضر باهدف کاربردی و روش توصیفی - تحلیلی، باهدف ارزیابی میزان کیفیت محیطی در محله هروی دارای بافت فرسوده به دلیل موقعیت خاص خود که از ۴ طرف توسط بزرگراه‌ها محصور شده است دارای دسترسی مناسب است ولی مشکلاتی مانند عقب ماندگی در نوسازی و توسعه اقتصادی، به دلیل همجواری با مناطق دفاعی و نظامی با این گونه معضلات دست و پنجه نرم می‌کند. ابتدا با مطالعه اسنادی، تمامی عوامل دخیل در توسعه همه جانبه محله مورد تحلیل و بررسی قرار گرفت و با بهره‌گیری از نظرات متخصصین و داده‌های آماری مؤلفه‌های اصلی در چهار بعد اقتصادی، اجتماعی، حمل و نقل، زیست‌محیطی و کالبدی شناسایی شدند و جهت تجزیه و تحلیل اطلاعات به دست آمده از تکنیک‌های آزمون T تک نمونه ای و همبستگی اسپیرمن / پیرسون در نرم افزار SPSS و برای روش Fuzzy Logic Site Selection از نرم افزار Arc GIS استفاده شده است. نتایج به دست آمده بیانگر آن است که مناطق شمالی دارای کیفیت محیطی پایین تری نسبت به مناطق مرکزی و جنوبی محله هروی است. که البته در نواحی مرکزی و جنوبی نیز مشکلاتی در برخی از ابعاد وجود دارد. و در نهایت نیز پروژه‌های کوچک مقیاسی با رعایت رویکرد طب سوزنی نیز تدوین گردیده است.

کلمات کلیدی: طب سوزنی شهری، کیفیت محیطی، GIS، TOPSIS، محله هروی

مقدمه

پس از انقلاب کشاورزی، شهرنشینی به عنوان دومین انقلاب در طول تاریخ بشر نام گذاری شده است. شهرها در طول زمان رشد و نمو یافتند، تا اینکه در نیمه قرن نوزدهم شهرنشینی تجربه‌ای جدید به خود دید که تا آن روزگار در شهرها به وجود نیامده بود. در این دوره شهر و شهرنشینی با مسائل و مشکلات بسیاری روبه‌رو شد بسیاری از متخصصین برای خروج از این مشکلات تئوری‌های مثل باغشهر و ... ارائه کردند که در روزگار خود موفقیتی به شمار می‌رفت. این مسائل و مشکلات به مرور زمان در شهرها و کلان‌شهرها بیشتر و بیشتر شد. امروزه مسائل شهر و نیز مفاهیم شهر و شهروندی به مهم‌ترین مسائل مؤثر بر ابعاد کمی و کیفی زندگی انسان تبدیل شده است. پیش از این دوره نیز شهر در مفهوم عام آن اهمیت داشت اما در دوران معاصر این اهمیت توسط طیف وسیع‌تری از مردم و نیز طیف فراتری از متخصصان ادراک شده است. از این رو پرداختن به تئوری‌های جدید شهر که هر یک باهدف حل مشکلات شهری، بهبود وضعیت کیفی و کمی زندگی شهروندان در شهرها، ارتقاء کیفیت محیط شهر، مدیریت شهر، پیشبرد شهر به سوی مطلوب‌تر شدن و... مطرح شده‌اند پیش از پیش مهم است. بر این اساس زیست پذیری یکی از مباحث و تئوری‌های اخیر در برنامه‌ریزی شهری می‌باشد که مانند دیگر تئوری‌های نوین مثل شهر توانا، شهر سالم، شهر خلاق، شهر پایدار، شهر تاب آور و شهر امن ضمن طرح مسئله‌ای در شهر، ما را به سوی داشتن شهری مطلوب‌تر برای زندگی و توسعه شهری پایدار رهنمون می‌سازد.

محله هروی به دلیل موقعیت خاص خود که از ۴ طرف توسط بزرگراه‌ها محصور شده است دارای دسترسی مناسب است ولی مشکلاتی را در لبه‌های مجاور این بزرگراه‌ها برای محله ایجاد کرده است، علاوه بر آن این دسترسی مناسب با عصر رشد اقتصادی و ساخت مجتمع‌های تجاری و اداری در نواحی مرکزی شده است. به دلیل مجاورت با مراکز نظامی و دفاعی در محدوده‌های شمالی این محله باعث عقب ماندگی در میزان کیفیت محیطی در این محدوده محله هروی شده است، ارتقا کیفیت محیطی باید بصورت نقطه‌ای و بصورت پروژه‌های کوچک مقیاس باشد تا علاوه بر اینکه حساسیت مراکز دفاعی و نظامی را به خطر نیاندازد و موجب ارتقا کیفیت محیطی برای شهروندان محله هروی نیز بشود. محله هروی با جمعیتی حدود ۵۰۲۸۱ نفر در شمال شرق تهران قرار گرفته است. این محله از ادغام دو روستای سرسبز حسین‌آباد و مبارک‌آباد تشکیل شده است. این محله در منطقه ۴ تهران و در همسایگی پاسداران، مجیدیه و سیدخندان قرار دارد. در غرب این محله پاسداران و در جنوب آن مجیدیه و سیدخندان واقع شده است. شرایط نامطلوب کیفیت محیطی و کاهش سطح حس تعلق و کیفیت زندگی از مشکلات بارز این محدوده به شمار می‌رود که در صورت عدم وجود برنامه‌ریزی درست و منطقی این محله، در آینده‌ای تبدیل به محلی شود که حتی زیستن در آن مشکل خواهد بود. بر این اساس پژوهش حاضر بر آن است که به تحلیل و ارزیابی محله هروی از منظر شاخص‌های توسعه ۵ گانه با رویکرد طب سوزنی بپردازد. برای بررسی این هدف در ابتدا ابعاد و شاخص‌های توسعه محله در پنج بعد (اقتصادی، اجتماعی، کالبدی، زیست‌محیطی و حمل و نقل که بر اساس ادبیات جهانی حاکم بر توسعه محله انتخاب شده است)، بر اساس منابع و اطلاعات کتابخانه‌ای شناسایی خواهد شد، بعد از شناسایی این ابعاد و شاخص‌ها با استفاده از آزمون T تک نمونه‌ای به سنجش وضعیت حال حاضر محله بر اساس نظر ساکنین پرداخته و سپس با استفاده از ضریب همبستگی اسپیرمن/پیرسون میزان اهمیت برای مداخله برای دریافت بیشترین تاثیر در تعریف پروژه‌ها دارد و در نهایت با استفاده از سیستم اطلاعات جغرافیایی مشکلات را بر اساس نقشه شناسایی کرده و شروع به تعریف پروژه برای حل این معضلات با رویکرد طب سوزنی ارائه خواهد شد.

سوالات پژوهش

- ۱- کیفیت محیطی محله هروی از دید ساکنان آن چگونه است؟
- ۲- محدوده‌های تاثیرگذار برای اعمال طب سوزنی شهری در محله هروی به منظور افزایش کیفیت محیطی کدامند؟
- ۳- اولویت‌های مداخله در محله هروی جهت افزایش کیفیت محیطی از طریق روش طب سوزنی کدامند؟
- ۴- راهبردهای مناسب جهت پیاده سازی طب سوزنی شهری در محله هروی کدام است؟

اهداف پژوهش

- ۱- سنجش میزان کیفیت محیطی محله هروی از دید ساکنان
- ۲- شناسایی نقاط و محدوده تاثیرگذار برای اعمال طب سوزنی شهری به منظور افزایش کیفیت محیطی محله هروی
- ۳- شناسایی اولویت‌های مداخله در محله هروی برای ارتقا کیفیت محیطی از طریق طب سوزنی
- ۴- تدوین راهبردهایی به منظور افزایش کیفیت محیطی محله هروی به کمک رویکرد طب سوزنی شهری

روش تحقیق

بدیهی است که روش‌شناسی تحقیق با توجه به نوع، هدف و موضوع مورد مطالعه می‌تواند متفاوت باشد مطالعه و بررسی به‌منظور تدوین معیارها و شاخص‌های اقتصادی، اجتماعی، زیست محیطی و حمل و نقل نیازمند جامع‌نگری در برنامه‌ریزی و مطالعه است که ضمن شناسایی و طبقه‌بندی معیارها و شاخص‌های اقتصادی، اجتماعی و زیست محیطی به روابط میان این شاخص‌ها و همچنین مفهوم طب سوزنی شهری نیز دست یابد. با توجه به موضوع اصلی تحقیق که موضوعی چندوجهی است روش‌شناسی تحقیق نیز باید با توجه کافی به این مهم انتخاب شود. بر این اساس و با استناد به منابع اساسی روش‌شناسی تحقیق، پژوهش حاضر از نظر ماهیت، توصیفی - تحلیلی و از نظر هدف، کاربردی می‌باشد. ابتدا به وسیله پرسشنامه وضعیت کلی محله ارزیابی می‌شود که بر مبنای هر بلوک شهری امتیازات با توجه به پاسخ ساکنین جمع‌آوری شده و امتیاز کلی هر معیار توسط ساکنین محاسبه می‌شود سپس بین متغیرهای طب سوزنی با متغیرهای کیفیت محیط زندگی رابطه همبستگی اسپیرمن/پیرسون می‌بندیم. تا ببینیم کدامیک از متغیرهای این دو باهم رابطه مستقیم و تاثیرگذاری دارند تا بتوان تشخیص داد که کدام مولفه‌ها بیشترین تاثیر را در افزایش کیفیت محیط خواهد داشت، با ترکیب و مقایسه این ۲ سپس اقدام به تعریف پروژه بر اساس ضعف در هریک از ابعاد سنجش شده نقاط موثری که برای ایجاد تحول طب سوزنی با متغیرهایی که در چهارچوب نظری درج شده است را به وسیله نرم افزار ArcGIS به روش Fuzzy Logic Site Selection مکانیابی کرده سپس به وسیله نرم افزار SPSS آزمون t تک نمونه ای انجام می‌دهیم تا میزان تاثیر هر کدام را بسنجیم.

پیشینه تحقیق

تئوری طب سوزنی شهری کاملاً جدید نیست. این تئوری در ابتدا تقریباً در دهه ۱۹۶۰ معرفی شد. بعد از آن در آمریکای جنوبی و اروپای جنوبی (بارسلون) مورد استفاده قرار گرفت. نمونه‌ای از به کارگیری طب سوزنی شهری در آسیا نیز وجود دارد (Hoogduym, 2014, 35) پس از دهه ۱۹۶۰، بسیاری از محققین غربی روش‌های نوسازی شهری را که تحول بزرگ مقیاس را به عنوان شکل اصلی تغییرات از زوایای مختلف مورد نظر قرار می‌داد، مورد تجدید نظر قرار دادند. این اندیشمندان شامل: لوییس مامفورد (شهر در تاریخ، ۱۹۶۱)، جین جیکوبز (مرگ و زندگی شهرهای اروپایی، ۱۹۶۱)، پل دیویدوف (وکالت و پلورالیسم در برنامه‌ریزی، ۱۹۶۵)، ای، اف، شوماخر (کوچک زیباست، ۱۹۷۳)، کریستوفر الکساندر (شهر درخت نیست، ۱۹۶۵ و آزمایش اورگان، ۱۹۷۵)، آلن جیکوبز و دونالد ایلپارد (به سوی مانیفست طراحی شهر، ۱۹۸۷) و ... می‌باشد (Cheng Shidan et al, 2017:163)

واژه شهرهای زیست پذیر برای اولین بار در سال ۱۹۷۰ توسط اداره ملی هنرهای موقوفه آمریکا، به منظور دستیابی به ایده‌های برنامه‌ریزی شهری مدنظر آنان و به دنبال آن توسط سایر مراکز و سازمان‌های تحقیقاتی نظیر اداره حفاظت محیطی که مطالعات گسترده‌ای در خصوص زیست پذیرترین شهرهای آمریکا انجام داده است، به کار گرفته شد. به دنبال آن در ادبیات مرتبط به این حوزه، واژه شهرهای زیست پذیر را می‌توان در نوشته‌های ویلیام مارلین^۱ در سال ۱۹۷۵ در خصوص مکان‌های زیست پذیر در مجلات Saturday Review و Christian Science Monitor جستجو کرد، که سبب شد تا چندی بعد شهردار وقت آتلانتا شهرهای زیست پذیر را سنگ بنای سیاست شهری معرفی نموده و به این ترتیب این واژه را به نظام سیاسی و تصمیم‌گیری وارد نماید (ساسان پور و دیگران، ۱۳۹۴). در ارتباط با مقالات و کتب لاتین ارائه شده درباره زیست پذیری می‌توان ادعان داشت که کارهای قابل توجهی در این باره صورت گرفته که از مهم‌ترین موارد آن می‌توان به منابع ذیل اشاره کرد:

^۱ William Marlin

یافته ها	سال	محقق/محققین
مقصود مداخله در توسعه شهری برای ایجاد حرکت مثبت پایدار برای خود یاری توسعه شهر دارای یک مشکل پنهان شهری است. طب سنتی خواستاریک راه حل پیشرو بر پایه قوانین طب و تاثیرات فوری می گذارد و هزینه های منطقی دارد و برای هر موقعیت امکان پذیر است. برای تسهیل زندگی روزانه شهروندان و تأمین نیازهای ضروری در قلب (مرکز شهر و در نواحی اطراف).		۲۰۰۹ Triatno Yudo Harjoko
طب سوزنی شهری، مداخله انتخابی با استفاده از جراحی محیط شهری است.		۲۰۱۰ Leon Kaye
طب سوزنی شهری نظریه محیط شهری است که خود ترکیبی از طراحی شهری با نظریه پزشکی سنتی چینی از طریق طب سوزنی است.		۲۰۱۳ Casagrande
طب سوزنی شهری یک نظریه اجتماعی - محیطی است که ترکیبی از طراحی و برنامه ریزی شهری معاصر با طب سوزنی سنتی چینی است، استفاده از مداخلات کوچک مقیاس در ارگان های شهری برای ایجاد تحول و تغییر در بافت شهری بزرگتر است. هدف از طب سوزنی شهری از بین بردن فشار در محیط ساخته شده است.		۲۰۱۴ Lerner
اولین شخصی بود که اصطلاح "طب سوزنی شهری" را در سال ۱۹۷۰ به همگان معرفی نمود. اولین قدم در درمان استراتژیکی شهر، انتخاب محل نقاط حساس بر روی پوست شهر می باشد. انتشار کتابی تحت عنوان "A matter of thing" در سال ۲۰۰۸ که پوست شهر را به عنوان اصلی ترین سیستم حمل و نقل انرژی بیان نموده.		۱۹۷۰ مانوئل دی سولا مورالس
دومین شخصی که در این رویکرد اقدامات عملی بسیاری را انجام داده است جیمی لرنر برزیلی است. وی در کنفرانس (TED سال ۲۰۰۷ میلادی) ادعا داشت که رویکرد طب سوزنی شهری در بیشتر پروژه‌های او اعمال شده است، لرنر معتقد است که رویکرد طب سوزنی شهری باید با سرعت بالا انجام گیرد.		۲۰۰۷ جیمی لرنر برزیلی
آخرین فردی که در حال حاضر نظریه طب سوزنی را بیان نموده مارکو کاساگراند فنلاندی است.		۲۰۰۹ مارکو کاساگراند

اما بررسی طب سوزنی در کشور ما موضوعی جدید می باشد که از سال ۱۳۸۹ به آن توجه شده است و تاکنون تعداد کمی بررسی در مورد طب سوزنی انجام شده است که به مواردی در ذیل اشاره می شود:

محقق/محققین	سال	یافته‌ها
۱۳۸۹	مجتبی رفیعیان، فرزین امین صالحی/مقاله/۸۹	در این پژوهش ۹ معیار برای سنجش کیفیت محیط سکونت در دو سطح واحد مسکونی و محیط شهرک معرفی شده است و کیفیت محیط سکونت شهرک اکباتان در حد متوسط ارزیابی شد. در این پژوهش مشخص شد که رضایت ساکنین از کیفیت محیط شهرک بیشتر از کیفیت واحد مسکونی بوده است. هم چنین بیشترین میزان رضایت از متغیرهای محیطی و تسهیلات مجتمع، و کمترین رضایت از میزان دسترسی و هزینه‌های مجتمع برآورد شده است.
۱۳۹۱	پرهام میردامادی/۹۱/پایان نامه/دانشگاه هنر اصفهان	نتایج این پژوهش نشان داد که میزان کیفیت در محله ولنجک در آستانه متوسط با میانه نظری (۳) برآورده شد و این کیفیت به طور مستقیم با سنجش رضایتمندی قابل سنجش می باشد. رضایتمندی بر روی تعلق اهالی به طور مستقیم و هویتی اهالی محله تأثیر گذار می باشد. همچنین بررسی تأثیر خصوصیات شخصی مخاطبان پژوهش نشان دهنده این مطلب بود که "مدت سکونت"، "وضعیت مالکیت" و "شکل سکونت" از مهمترین خصوصیات تأثیر گذار، بر کیفیت مکانی می باشد.
۱۳۹۰	الهه صادق مقدسی/۹۰/پایان نامه/تهران مرکز	در این پژوهش تسهیلات کالبدی خدماتی بالاترین تأثیر و متغیر دسترسی کمترین تأثیر را بر میزان رضایتمندی در بین ساکنین داشتند. همچنین ضریب همبستگی پیرسون ارتباط مستقیم بین همه مولفه‌های کیفیت محیط و میزان رضایتمندی را تایید کرده.
۱۳۸۹	صابر میرابی / پایان نامه/۱۳۸۹/پیام نور ساری	در این پژوهش وضعیت کیفیت محیط در حد متوسط و موثرترین عامل در میزان رضایتمندی، عوامل فردی شامل سن جنس و تحصیلات شناسایی شد. از بین ۱۶ معیار معرفی شده برای کیفیت محیط، تنها ۶ مورد رضایت ساکنین را در بر داشته و ۱۰ مورد الباقی مورد رضایت ساکنین نبوده

مبانی نظری طب سوزنی

در قرن گذشته اصول برنامه ریزی شهری تحت تسلط ساختار طرح‌های جامع و بالادستی بوده است شهرنشینی مدرن به طور عمده و اساسی بر عملکرد شهرها و ساختمان‌ها تمرکز و تلاش دارد تا آن‌ها را به گونه‌ای تحقق بخشد که شهرها را به ماشین‌هایی برای زندگی تبدیل کند. ایده‌ها اغلب بر اساس اتوپیاها بوده و موجب شکست آن‌ها در دست‌یابی به اهدافشان شده است. علیرغم تسلط این ایده‌ها، بینش‌هایی وجود داشت که به گونه‌ای دیگر بود از دهه ۱۹۸۰ چندین محقق غربی مانند EF. Schumacher Paul Davidoff، Lewis Mumford Donald Appleyard Allan Jacobs Christopher Alexander Jane Jacobs، دانشمندانی بودند که از استراتژی‌های برنامه ریزی در مقیاس کوچک حمایت می‌کردند در تجربیات شهری معاصر نیز، این بینش توسط معمارانی مانند Sorkin, Koolhaas و De Caeter تایید شده است. در این راستا معمار بلژیکی De Moulder در کتاب Urban Dialogues از سوی UN Habitat می‌گوید: «در طول دهه‌های گذشته در شهرهای پیچیده ما، با تغییر موقعیت شهری، تغییرات نمایشی در توسعه شرایط و تغییرات تحریف شده در جامعه و روشن شده است که سنت‌های همه جانبه برنامه ریزی تخصص‌گرا و برنامه ریزی کاربری زمین ایستا و نامتعطف، در هدایت به سمت توسعه پایدار ناتوان هستند.» (Hoogduym, 2014:24)

اصطلاح طب سوزنی (Acupuncture) از دو کلمه لاتین: ACUS به معنای سوزن، توک (و Pungere به معنای سوراخ کردن)، گرفته شده است. بنابراین کلمه Acupuncture با طب سوزنی به معنای فرو کردن سوزن به داخل نقاط خاص با اهداف درمانی می‌باشد. نقاط طب سوزنی کلاسیک بر روی کانال‌های خاص به نام نصف النهار یا مریدین (meridian) واقع شده‌اند. در زبان چینی اصطلاح مرسوم که برای طب سوزنی به کار برده می‌شود زن جیو (Zhen Jiu) می‌باشد. زن به معنای سوزن و جیو به معنای سوزاندن گیاه موکسا با حرارت دهی موکساست. (رضوانی، ۱۳۹۰)

زیست پذیری یک مفهوم التقاطی می‌باشد. چنانکه هیلن^۲ (۲۰۰۶) اعتقاد دارد که اصطلاح مانند یک چتر هست که با دامنه متنوعی از مفاهیم نظیر کیفیت زندگی کیفیت مکان رضایت ساکنان کیفیت محیط زندگی و محل سکونت پایداری و سرزندگی همپوشانی داشته و اغلب باهم مترادف در نظر گرفته می‌شوند (حیدری، انبار لو، رحمانی، مقدم: ۱۲۵).

زیست پذیری یک معنای کلی است که با تعدادی از مفاهیم و اصطلاحات دیگر مانند پایداری، کیفیت زندگی، کیفیت مکان و اجتماعات سالم در ارتباط است (جعفری اسدآبادی ۳۰:۱۳۹۲ به نقل از نوریس و پیتمن^۳).

مفهوم طب سوزنی شهری

طب سوزنی شهری، به یک نظریه اجتماعی - محیطی اشاره دارد که طراحی شهری معاصر را با طب سوزنی سنتی چینی ترکیب می‌کند (Haddad, 2015:163) مشابه بدن انسان، زیر سیستم های مختلف شهری ارتباط خاصی با یکدیگر دارند که با توجه به الگوهای مختص خودشان، خود را توسعه می‌دهند و عملکرد مشابهی دارند (shidan et al, 2017:195)

• به کاربرد مداخلات کوچک مقیاسی اشاره دارد که منجر به افزایش قابلیت زندگی می‌شود مداخلات کوچک مقیاس را در مکان های استراتژیک منتخب برای ایجاد حداکثر تاثیرات احتمالی (اجتماعی) اعمال می‌کند و می‌تواند از بالا به پایین و همچنین از پایین به بالا اتفاق بیفتد و به فرایندهای مشارکتی میدان می‌دهد (Hoogduym, 2014, 174) در واقع این شبیه یک بازی است گاهی اوقات جامعه محلی است که بازی را آغاز می‌کند گاهی اوقات رهبران سیاسی و گاهی اوقات گروه برنامه ریزی (S. mang, 2019:134)

• می‌تواند به سرعت انرژی را منتشر کند و اثرات مثبت موج دار ایجاد کند (Hajoko, 2009:168) و جایگزینی برای پروژه های نوسازی شهری بزرگ مقیاس بوده و مدافع یک رویکرد اجتماع محلی - محور در عصر محدودیت منابع مالی و دیگر منابع محدود باشد (Haddad, 2015:185)

• نه یک قانون است، نه یک تکنیک، بلکه یک رویکرد فلسفی برای تعدادی مشکلات محلی و اجتماعی است. به عنوان پاسخی احتمالی به بهبود محیط شهری، معرفی می‌شود و ذاتاً با برنامه ریزی به معنای سنتی آن، متضاد نیست (Marzi et al, 2014:137) اما به یک آمادگی رسمی و تدارک برنامه ریزی بزرگ هم نیازی ندارد در واقع ایده طب سوزنی شهری این است که در حالی که برنامه ریزی طول می‌کشد. نیاز به اقدامات فوری و قدرتمندی است که می‌تواند به پوش فرایند بازآفرینی درون یک اجتماع محلی کمک کند (Santos, 2018:95).

• از طریق تکنولوژی های دیجیتال تقویت می‌شود (Houghton et al, 2015:237)

• می‌تواند در مورد محیط های مصنوع موجود و با توسعه های جدید اعمال شود و بسته به زمینه و شکل های مختلفی دارد (داوود پور و همکاران، ۱۳۹۲: ۷۴).

کیفیت زندگی

واژه کیفیت زندگی سرچشمه روشنی ندارد. کیفیت زندگی اگرچه جذابیت و معنی عام دارد، یک تعریف پذیرفته عام ندارد. به‌رحال در بیان کلی، کیفیت زندگی به مؤلفه‌های کامیابی یا رضایتمندی بیشتر یا کمتر در زندگی مردم مربوط می‌شود (ساسان پور، ۱۳۹۰: ۹۶).

کیفیت محیط شهری

کیفیت محیط شهری جنبه‌ای از کیفیت زندگی است که دربرگیرنده احساس رفاه، آسایش و رضایت مردم از عوامل کالبدی - فضایی، اجتماعی - اقتصادی، زیست محیطی و سمبلیک محیط زندگی‌شان است (رفعیان و عسگری زاده، ۱۳۸۸: ۶).

تا دهه ۱۹۶۰ اصولاً مفهوم عام توسعه در معنای توسعه اقتصادی به کار می‌رفت و به همین دلیل بر شاخص‌های کمی مثل افزایش تولید ملی و درآمد ملی و رشد جمعیت شهرنشین استوار بود. اما از دهه ۱۹۶۰ به بعد، تغییرات اساسی در نحوه نگرش به مفهوم توسعه و شاخص‌های آن به ظهور رسید که به نوبه خود، اهداف و روش‌های برنامه‌ریزی را به شدت تحت تأثیر قرار داده است. از مهم‌ترین جریان‌های فکری و

² Helen Harrison

³ Norris and Pittman

اجتماعی در این زمینه می‌توان به رواج مفاهیم کیفیت زندگی، رفاه اجتماعی و عدالت اجتماعی اشاره کرد که نفوذ و تأثیر آن‌ها همچنان رو به گسترش است. از سویی نگاه کالبدی - کارکردی برنامه‌ریزی به ابعاد و جنبه‌های مختلف زندگی در گذشته سبب شده است که اهمیت و نقش کیفیت محیط در سایر جنبه‌های زندگی، ماهیت ویژه محیط‌های شهری، نقش فزاینده محیط سکونت‌های شهری به‌عنوان مهم‌ترین سکونتگاه انسانی و وجود تعداد زیاد افرادی که به‌شدت تحت تأثیر شرایط غالب محیطشان هستند مورد توجه قرار گیرد (مهدی زاده، ۱۳۸۵: ۴۵ و ۴۶).

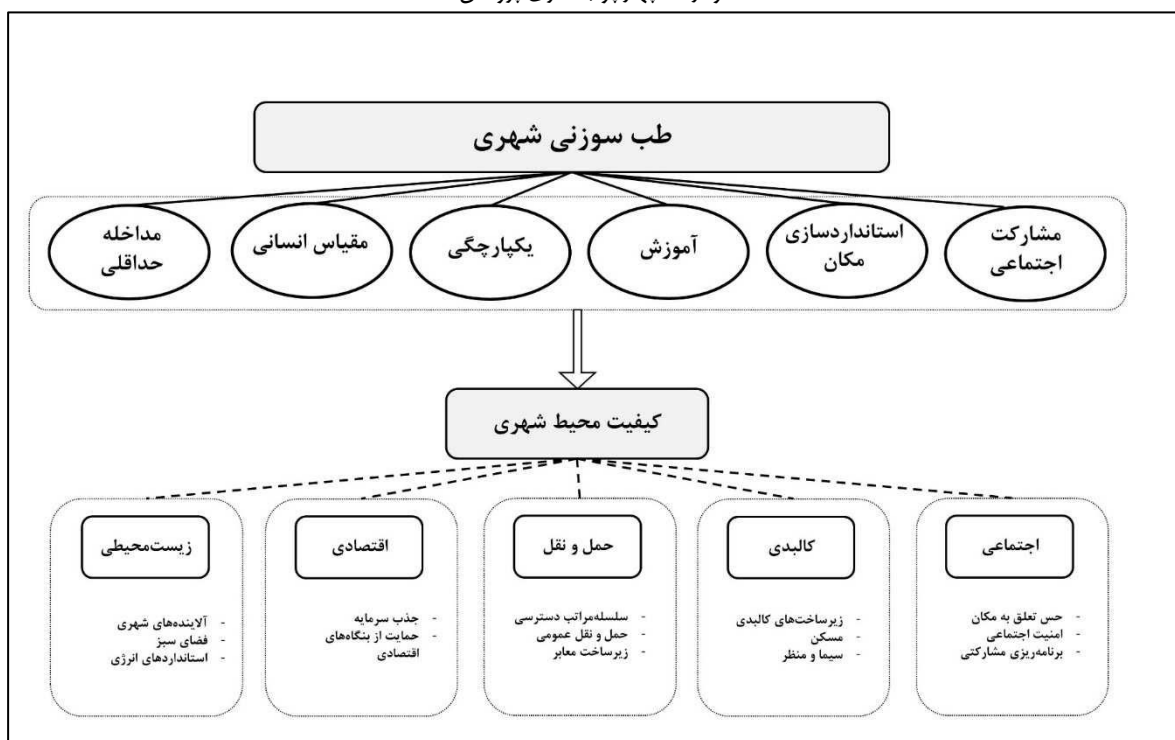
رابطه کیفیت محیطی و کیفیت زندگی

کیفیت‌زندگی مفهومی گسترده است که مفاهیمی چون زندگی خوب، زندگی با ارزش، زندگی رضایت‌بخش و زندگی شاد را در برمی‌گیرد (McCrea et al, 2016:163) فو^۴ کیفیت‌زندگی را این چنین تعریف می‌کند: "کیفیت زندگی در بسیاری موارد با دو مجموعه از شاخص‌های عینی و ذهنی مورد مطالعه قرار می‌گیرد. شاخص‌های ذهنی از طریق سنجش ادراکات، ارزیابی‌ها و رضایت‌مندی شهروندان از محیط زندگی شهری استخراج شده، در حالی که شاخص‌های عینی مرتبط با حقایق قابل مشاهده است که در بسیاری موارد در چهارچوب داده‌های ثانوی قابل استخراج است. بسته به سطح کیفیت زندگی که می‌بایست مورد سنجش قرار گیرد از شاخص‌های عینی یا ذهنی استفاده می‌شود.

آنچنان که زاپف (Zapf, 1984) و کراگلیا و همکاران (Craglia et al, ۲۰۰۴) بیان می‌کنند، در صورتی که احساسات ذهنی فردی و شرایط عینی محیط زندگی مساعد باشد، آن را برخوردار از خوشبختی نامیده و در صورتی که هم شرایط محیطی و هم ارزیابی فردی بد باشد، از آن به‌عنوان محرومیت یاد می‌شود. اگر ارزیابی ذهنی فرد خوب بوده، اما اگر شرایط عینی بد باشد، این فرایند را سازگاری می‌گویند، اما اگر شرایط ذهنی فرد در عین مساعد بودن شرایط عینی محیط زندگی بد باشد، به این امر ناسازگاری گفته می‌شود (فرجی ملائی، ۱۳۸۹-الف). روش‌های بسیاری برای سنجش کیفیت زندگی در محیط شهری به‌کار گرفته شده است. برای نمونه مورو و همکاران (Moro et al ۲۰۰۸) و داس (Das, ۲۰۰۸) روش‌های آماری را ارائه داده اند که با این روش بتوان کیفیت زندگی را در چهارچوب ویژگی‌ها یا ابعاد انتخاب شده ی زندگی مورد سنجش قرار داد. سنجش از دور و داده‌های سرشماری، می‌توانند برای استفاده در ترسیم نقشه‌ی شاخص‌های کیفیت زندگی شهری با استفاده از سیستم اطلاعات جغرافیایی (GIS)، به‌کار گرفته شوند. چنانکه لی و وانگ در مطالعه‌ای مشابه اقدام به چین عملیاتی کرده اند. در عین حال کمپ و همکاران بیان می‌کنند که تا به حال چارچوب جامعی برای مطالعه‌ی کیفیت‌زندگی شهری در یک نگاه ترکیبی ارائه نشده است که بتوان به‌تمام ابعاد طبیعی، کالبدی فضایی و شاخص‌های اجتماعی با یک رویکرد جامعه نگر پرداخت کیفیت محیطی برآیند بخش‌های ترکیبی و به‌هم‌پیوسته در یک ناحیه‌ی مورد نظر است که بیش از هر بخش، به‌طور کلی به‌عنوان ادارک محیطی مطرح است. بخش ترسیمی و به‌هم‌پیوسته (طبیعت‌فضاهای باز، زیرساخت‌ها، محیط ساخته‌شده، تسهیلات محیط‌فیزیکی و منابع طبیعی) هر کدام ویژگی‌ها و کیفیت نسبی خود را دارند. در واقع کیفیت محیطی می‌تواند به‌عنوان بخش اساسی از مفهوم وسیع کیفیت‌زندگی تلقی شود و مفاهیم بنیادینی چون سلامت و امنیت رادر ترکیب با جنبه‌هایی چون جدآبیت در برگیرد (Hanma, 2019:136)

^۴ Foo

نمودار ۱- چهارچوب نظری پژوهش



ابعاد و شاخص‌های توسعه محله هروی

توسعه محله به پنج بعد وابسته به هم تقسیم می‌گردد، (ابعاد کالبدی، اقتصادی، اجتماعی، حمل و نقل و زیست محیطی) اگر کارکرد هر یک از این پنج بعد با اختلال مواجه گردد، بر روی کیفیت محیطی میتواند تاثیر گذاشته و باعث کاهش امید به زندگی، کاهش کیفیت زندگی، کاهش حس تعلق و... خواهد بود.

این ابعاد طلایی اهدافی مانند بهره‌وری اقتصادی، عدالت اجتماعی، حفاظت محیطی و حمل و نقلی یکپارچه را دنبال می‌کنند، این اهداف تاکنون و به شکل سنتی و به صورت جداگانه دنبال می‌شدند اما با جایگزین شدن تفکرات جدید به صورت وابسته به هم و دارای قابلیت اهمیت برابر در نظر گرفته می‌شوند تا به اهدافی مانند بهداشت، عدالت، کارایی و درنهایت زیست پذیری مطلوب در جوامع برسند. (خاتون‌آبادی و دیگران، ۱۳۹۴: ۸۴).

جدول ۳- شاخص‌ها و معیارها

شاخص	ابعاد
زیر ساخت های کالبدی (کفسازی مناسب، خوانایی، نفوذ پذیری)	کالبدی
استاندارد های ساختمانی (کیفیت و قدمت ابنیه)	
ارائه خدمات رفاهی (مبلمان شهری مناسب)	
استاندارد سیما و منظر	
استاندارد سلسله مراتب دسترسی	حمل و نقل
ساماندهی حمل و نقل عمومی	
فرهنگسازی شهروندان در حیطه استفاده از حمل و نقل	
ارتباط درآمد و خدمات حمل و نقل عمومی	
آموزش استفاده از خدمات عمومی	
استاندارد توسعه حمل و نقل محور	اجتماعی
حس تعلق خاطر به محیط	

تعاملات مردمی و دولتی	
تراکم جمعیت	
امنیت اجتماعی	
سرمایه گذاری	اقتصادی
زیرساخت های اقتصادی	
برنامه های مدیریتی	
پوشش گیاهی مناسب	زیست محیطی
آلاینده های شهری	

نتایج و جمع بندی

در این بخش با پرداختن به سوالات پرسشنامه پژوهش و سپس به بررسی ابعاد و شاخص های موثر بر کیفیت محیط با رویکرد طب سوزنی پرداخته می گردد تا بتوان با تدقیق و بررسی مناسب معیارها و شناسایی نقاط ضعف و قوت محدوده به بررسی جامع محدوده پردازیم به جمع بندی مناسب دست یابیم.

برای تحلیل نتایج پرسشنامه از آزمون t تک نمونه ای استفاده شده است. از جمله مفروضات آزمون t تک نمونه ای می توان به کمی بودن داده ها، تصادفی بودن نمونه ها و تبعیت داده ها از توزیع نرمال اشاره کرد. داده هایی که قدر مطلق مقدار ضریب کشیدگی آن ها از ۲٫۵ و قدر مطلق ضریب چولگی آن ها از ۲ بزرگتر باشند از توزیع نرمال تبعیت نمی کنند. با بررسی ضرایب کشیدگی و چولگی داده های پرسشنامه، مشخص گردید که ۱۱ گویه از ۲۰ گویه پرسشنامه از توزیع نرمال تبعیت نمی کنند. پس از انجام تبدیلات لازم در نرم افزار SPSS، مانند جذر گرفتن، معکوس کردن و... داده های مربوط به این ۱۱ گویه نیز از توزیع نرمال تبعیت کردند.

جدول ۴- نتایج آزمون T تک نمونه ای

اجتماعی	اقتصادی	زیست محیطی	حمل و نقل	کالبدی
۰٫۵۴۵۴	۰٫۶۴۴۵	۰٫۷۴۵۲	۰٫۳۴۵۲	۰٫۸۰۵

ضریب همبستگی پیرسون یا ضریب همبستگی حاصل ضرب-گشتاور پیرسون میزان همبستگی خطی بین دو متغیر تصادفی را می سنجد. مقدار این ضریب بین ۱- تا ۱ تغییر می کند (Pearson, 1895). این ضریب که کاربرد فراوانی در آمار دارد، توسط کارل پیرسون بر اساس ایده اولیه فرانسیس گالتون تدوین شد.

جهت سنجیدن میزان تاثیر هر یک از ابعاد کیفیت محیطی در محله هروی، از آزمون ضریب همبستگی پیرسون استفاده شده است که شامل: کالبدی، حمل و نقل، اجتماعی، اقتصادی و محیط زیست است، با توجه به نرمال بودن داده ها از آزمون پیرسون استفاده شد، به این منظور هر کدام از گویه های کیفیت زندگی موجود در پرسشنامه با استفاده از دستور compute در نرم افزار SPSS با یکدیگر تلفیق شده است (Galton, 1885, 1886; Pearson, 1895). برای بررسی میزان قدرت تاثیر هر یک از ابعاد کیفیت محیطی بر تعیین میزان کیفیت، از آزمون اسپرمن/پیرسون استفاده شد. به این منظور هر کدام از گویه ها مشترک با معیار در طبقه خود با استفاده از دستور compute در نرم افزار SPSS با یکدیگر تلفیق شده و سپس میان آنها همبستگی برقرار گردید.

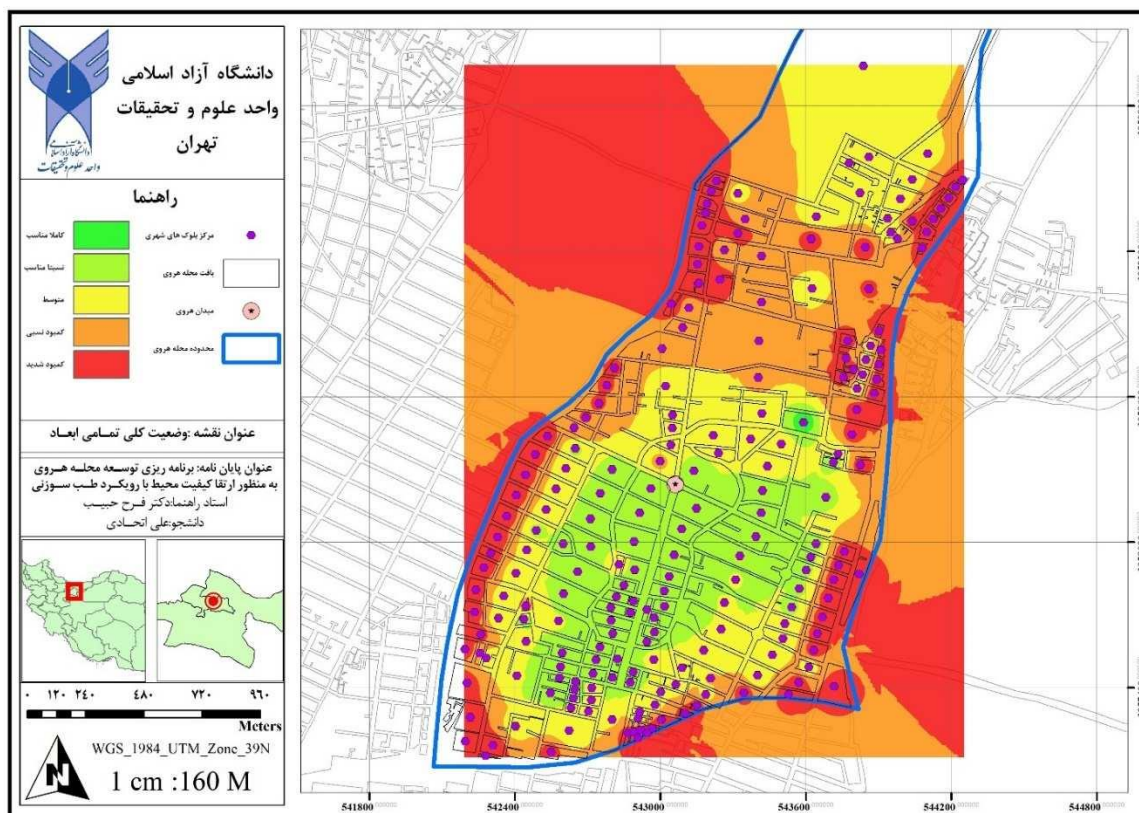
جدول ۵- نتایج همبستگی اسپرمن/پیرسون

اجتماعی	اقتصادی	زیست محیطی	حمل و نقل	کالبدی
۰/۱۰۳	۰/۳۱۸	۰/۲۷۸	۰/۱۴۵	۰/۴۳۶

تحلیل GIS

برای تحلیل بهتر در زمان پر کردن پرسشنامه بصورت حدودی به ازای هر بلوک شهری واقع در محله هروی میانگین نظرات ۱ الی ۲ نفر در هر یک از ۵ بعد بررسی شده در پرسشنامه در نرم افزار وارد شده است. تا بتوان مکانیابی دقیق تری نسبت به وجود نقاط ضعف و یا قوت برای هر یک از ابعاد در داخل محله هروی تعیین کرد.

بدین منظور ابتدا هریک از ابعاد اشاره شده بصورت جداگانه بر روی نقشه براساس اطلاعاتی که در مردمان ساکن در هریک از بلوک های شهری اطلاعات وارد شده سپس در یک نقشه با توجه به میزان تاثیر گذاری هریک از آن ها و اعمال می شود و یک نقشه کلی از وضعیت حال حاضر و موقعیت مشکلات در نواحی مختلف محله هروی مشخص شد.



نقشه ۱- وضعیت کلیه ابعاد

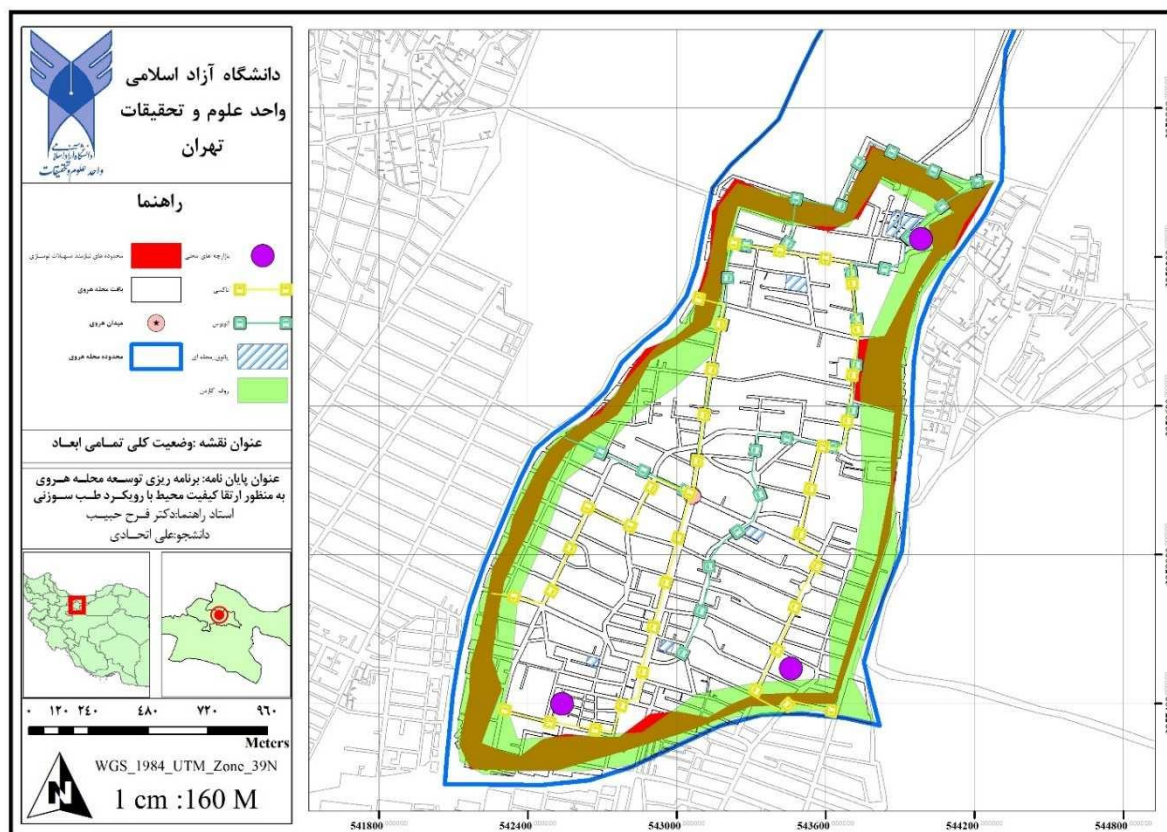
با تجمیع و میانگین گیری از داده ها (همه ۵ بعد بررسی شده) و تاثیر دادن هریک از ضرایب تاثیر بدست آمده در همبستگی ها و محاسبه ضریب تاثیر نهایی بر اساس نظرات کارشناسان این نقشه نمایانگر وضعیت کیفیت محیطی مناسب در نواحی مرکزی و جنوبی و کمبود شدید در نواحی مرکزی است در مقابل نواحی شمالی دارای نیز با توجه به مرزی نبودن نیز از کیفیت محیطی مناسبی برخوردار نیستند. در نقشه های قبلی به ترتیب بدترین و بهترین وضعیت محله هروی در ابعاد کیفیت محیطی بترتیب: زیست محیطی، کالبدی، اجتماعی، حمل و نقل، اقتصادی است.

در نهایت پس از شناسایی زمین های بایر و یا ساختمان های فرسوده برای تعیین موقعیت ها و اولویت های پروژه های اجرایی محدوده شروع به تدوین سیاست ها و تعریف پروژه های پیشنهادی برای افزایش میزان کیفیت زندگی را انجام خواهیم داد. البته باید قبل از این مراحل طرح توسعه محله ای و تفصیلی منطقه ۴ که برای محله هروی برنامه ریزی شده است را مورد بررسی قرار داد ولی توجه به در دسترس نبودن اسناد طرح توسعه محله هروی و عدم دسترسی به چشم انداز توسعه محله هروی و عدم دسترسی به طرح تفصیلی جدید منطقه ۴ این مهم به انجام نرسیده است ولی به جهت حفظ رویه کار باید اشاره می شد.

جدول ۶- ارائه راهبرد ، سیاست و پروژه

هدف	راهبرد	سیاست	
ارائه و استفاده از روشی نوین، کارآمد و با صرف کمترین هزینه، در جهت بهبود وضعیت کیفیت محیطی در محله هروی	بهبود و ارتقا ساختار کالبدی در جهت افزایش کیفیت محیطی محله هروی	تاسیس دفاتر توسعه محله ای برای حل مشکلات و جلب مشارکت مردم	
		ایجاد پاتوق های محله ای در محدوده های شمالی	
		ارائه تشویق های افزایش تراکم به شرط تجمیع و یا نوسازی، بازسازی و بهسازی با توجه به شرایط ملک	
	بهبود، ترمیم و بازطراحی فضاهای عمومی محله هروی	باز طراحی فضای سبز عمومی	تاسیس بازارچه های هفتگی) چندشنبه بازار) بصورت چرخشی در اطراف محله هروی در جهت افزایش رونق اقتصادی مخصوصا ناحیه شمالی
		استفاده از گیمیفیکیشن ^۵ در فضاهای عمومی و معابر منتهی به ایستگاه های حمل و نقل عمومی	ارائه تسهیلات و وام های بدون سود به کسب و کار های نو پا محله ای
		شناسایی مکان های قدیمی محله برای احیا و تبدیل کردن به مکان های فرهنگی عمومی	افزایش درختکاری و فضاهای سبز بصورت پارک های کوچک
	طرح های حمایتی اقتصادی	تقویت و گسترش میزان نفوذ و پوشش حمل و نقل عمومی	ارائه تسهیلات برای کسب و کارهای محلی نوپا مخصوصا مناطق شمالی محله
تقویت سیستم حمل و نقل درون محله ای برای دسترسی بهتر به ایستگاه های حمل و نقل به خارج از محله			
		ارائه تسهیلات برای اجرا کردن روف گارد در ساختمان های مرزی محله هروی	
		افزایش فضاهای سبز خیابان های اصلی در داخل محله	

^۵ Gamification



نقشه ۲- مکان پروژه های پیشنهادی

بر اساس تحلیل های انجام شده در قسمت های مرکزی خصوصاً محدوده های شمالی محله از منظر ورنق اقتصادی دچار مشکل بوده اند و این بازارچه ها فرصتی برای به اجرا درآمدن کسب و کار های نو پا درون محله ای بسیار مناسب می باشد. محدوده های مشخص شده دارای فضایی نسبتاً باز برای ایجاد این بازارچه ها بصورت خطی وجود دارد.

این محدوده ها به جهت همجواری با بزرگراه ها از منظر سازندگان ارزش پایینی دارند و مالکان هم توانایی نوسازی آن را ندارند که باعث شده است که این محدوده ها از منظر کالبدی دچار ضعف شده و بر میزان کیفیت زندگی تأثیر گذار هستند. این محدوده ها را می توان با دادن تشویق هایی اعم از تراکم معافیت های مالیاتی و یا تشویق به ساختن ساختمان هایی سبز باعث زیبایی محله هروی شوند.

برای احیا حس تعلق مردم محله هروی محدوده هایی درون بافت محله برای ایجاد مکان های سوم و یا پاتوق های محله ایی تعیین شده است. این محدوده ها همان محدوده های شاخص تعیین شده هستند .

به جهت افزایش دسترسی و بر مبنای ضعف در خطوط حمل و نقل عمومی در این محله خطوط اتوبوس و تاکسی بصورت پیشنهادی در اینجا تعیین شده است.

با توجه به تحلیل های انجام شده میزان وضعیت فضاهای سبز درون محله هروی در وضعیت مناسبی قرار دارد. ولی در محدوده های مرزی به دلیل هم جوار با بزرگراه ها دچار آلودگی و بعضاً ورود آلودگی به داخل محله شده است. به همین منظور می توان برای جلب نظر ساکنین به اجرای این طرح با دادن معافیت های مالیاتی و یا عوارض های شهری و نوسازی باعث ترغیب ساکنان برای به اجرا درآمدن این طرح موثر باشد.

محدوده که بصورت قهوه ای درآمد در واقع ترکیب ۲ پروژه نوسازی کالبدی و روف گاردن است که باید ابتدا وضعیت کالبدی تعیین و سپس برای اجرا روف گاردن برنامه ریزی شود.

سؤال اول پژوهش

با توجه به تحلیل آزمون T تک نمونه ای انجام شده از نظر ساکنان محله هروی بعد کالبدی با تفاوت میانگین ۰٫۸۰۵ نسبت به میانگین معیار ، بعد اقتصادی با تفاوت میانگین ۰٫۶۴۴۵ نسبت به میانگین معیار ، بعد اجتماعی با تفاوت میانگین ۰٫۵۴۵۴ نسبت به میانگین معیار،

بعد زیست محیطی با تفاوت میانگین ۰,۷۴۵۲، نسبت به میانگین معیار، بعد حمل و نقل با تفاوت میانگین ۰,۳۴۵۲، نسبت به میانگین معیار بر حسب مقدار آ» به ترتیب از بیشترین تاثیر تا کمترین تاثیر کالبدی، زیست محیطی، اقتصادی، اجتماعی، حمل و نقل را دارند.

سؤال دوم پژوهش

در نقشه های مشخص شده محدوده هایی تعیین شده است.

سؤال سوم پژوهش

بر حسب میزان همبستگی که در پژوهش بسته شد بیشترین میزان تاثیر از منظر کارشناسان بترتیب از بیشترین الویت مداخله تا کم ترین الویت مداخله شامل: کالبدی، اقتصادی، زیست محیطی، حمل و نقل، اجتماعی

سؤال چهارم پژوهش

با توجه به وجود پایگاه های وزارت دفاع در شمال محله و عقب ماندگی وضعیت اقتصادی و اجتماعی و کالبدی در این محدوده با توجه به رویکرد طب سوزنی که کم ترین مداخله و بیشترین تاثیر را دارد محدوده هایی در نقشه پژوهش ها بر اساس ابعاد مختلف تعیین شده است.

منابع

۱. پاکزاد، جهانشاه، (۱۳۸۵) "راهنمای طراحی و فضاهای شهری"، وزارت مسکن و شهرسازی، انتشارات پیام سیما
۲. هزارجریبی، جعفر، (۱۳۹۰)، رفاه اجتماعی و عوامل موثر بر آن مطالعه موردی شهر تهران، نشریه پژوهش و برنامه ریزی، دوره ۲، شماره ۵
۳. مرادی، سلمان (۱۳۸۷) «تصادم فرهنگی، چالش برنامه ریزی برای نیازهای فضایی عمومی زنان مسلمان»، جستارهای شهرسازی، شماره ۲۵-۲۴، صص ۱۰۵-۱۰۰
۴. رضوانی، مهران، (۱۳۹۰)، تعریف طب سوزنی از دیدگاه غرب، فصلنامه علمی پژوهشی بیهوشی و درد، دوره اول، شماره چهار، تابستان.
۵. بحرینی، حسین، (۱۳۸۷)، طراحی شهری در ایران: نگرشی نو، نشریه هنرهای زیبا، شماره ۲۶
۶. رضازاده راضیه، (۱۳۸۸) «بررسی عوامل محدود کننده حضور زنان در فضاهای شهری»، نشریه هنرهای زیبا، شماره ۳۸.
۷. داوودپور، زهره. مهدیه دلشاد. (۱۳۹۲). "طب سوزنی راهی نو در برنامه ریزی شهری". همایش ملی معماری و شهرسازی انسانگرا.
۸. پایان نامه، استاد راهنما:حجت، عیسی، دانشجو:احمدی، بهار، (۱۳۹۶)، دانشگاه تهران
۹. تدوین الگو معماری داخلی مسکن در کرمان، پایان نامه، استاد راهنما:انصاری، حمیدرضا دانشجو:پورسیدی، بهنام - تاریخ ارائه: ۱۳۹۶ - دانشگاه دانشگاه تهران
۱۰. طراحی مجتمع مسکونی کرمانی ها، با تاملی بر تاثیر نور در شکل دهی مسکن پایان نامه، استاد راهنما:حجت، عیسی - دانشجو:مرتجی، علیرضا - تاریخ ارائه: ۱۳۹۵ - دانشگاه دانشگاه تهران
۱۱. مجتمع تجاری فرهنگی با رویکرد ارتباط فضای درون و بیرون پایان نامه، استاد راهنما: - دانشجو:بزرگمهر، اشرف - تاریخ ارائه: ۱۳۹۵ - دانشگاه دانشگاه تهران
۱۲. طراحی فضای باز مجتمعهای مسکونی با هدف ارتقا حس دلبستگی به مکان (نمونه موردی: مجموعه مسکونی مسکن مهر واقع در شهر جدید پرند)
۱۳. پایان نامه، استاد راهنما:نقیزاده، محمد - دانشجو:بهروزی، مریم - تاریخ ارائه: ۱۳۹۴ - دانشگاه دانشگاه آزاد اسلامی، واحد علوم و تحقیقات
۱۴. باز طراحی فضای شهری با رویکرد شهرسازی ایرانی - اسلامی (نمونه موردی: محله زیبادشت بالا، منطقه ۲۲ تهران) پایان نامه، استاد راهنما:حبیب، فرح - دانشجو:زینلزاده، ستاره - تاریخ ارائه: ۱۳۹۲ - دانشگاه دانشگاه آزاد اسلامی، واحد علوم و تحقیقات
۱۵. طراحی شهری با رویکرد احیا هویت منظر فرهنگی "مجموعه بازار تبریز" مطالعه: محدوده باغ گلستان در محله بازار تبریز پایان نامه، استاد راهنما:لقابی، حسنعلی - دانشجو:امانی، سویل - تاریخ ارائه: ۱۳۹۴ - دانشگاه دانشگاه تهران
۱۶. بررسی عوامل موثر بر مردم گرایی فضاهای شهری محور بلوار کشاورز، پایان نامه، استاد راهنما:سعیدنیا، احمد - دانشجو:بهادری برچلوئی، رخساره - تاریخ ارائه: ۱۳۹۵ - دانشگاه دانشگاه آزاد اسلامی، واحد علوم و تحقیقات
۱۷. شناسایی ترجیحات سکونت ساکنین محله کبابیان همدان از منظر بازآفرینی فرهنگ محور پایان نامه، استاد راهنما:رفیعیان، مجتبی - دانشجو:صوفی، مریم - تاریخ ارائه: ۱۳۹۵ - دانشگاه دانشگاه آزاد اسلامی، واحد علوم و تحقیقات
۱۸. تحلیل و سامان دهی فضاهای شهری و ارایه راهکارهایی در جهت ارتقا کیفیت محیط شهری (نمونه موردی: میدان تجریش)، پایان نامه، استاد راهنما:سعیدنیا، سیداحمد - دانشجو:هروی، نسیم - تاریخ ارائه: ۱۳۹۱ - دانشگاه دانشگاه تهران

۱۹. نقش برنامه ریزی برای فضاهای بی دفاع شهری به منظور ایجاد امنیت شهری و پیشگیری از وقوع جرایم در مناطق شهری تهران (نمونه موردی: منطقه ۱۹) پایان نامه، استاد راهنما:رجبى، ازیتا - دانشجو:آقایى ازاد، عباس - تاریخ ارائه: ۱۳۹۴ - دانشگاه آزاد اسلامی، واحد علوم و تحقیقات
۲۰. بررسی کیفیت کالبدی- فیزیکی بازشوهای ارسن امیر بازار تبریز با رویکرد زیبایی شناسی نشریه: معماری و شهرسازی ایران - پاییز و زمستان ۱۳۹۹ - شماره ۲۰ - کاظمی، الهام؛ محبی، لیلا؛ محمدزاده، رحمت
۲۱. طراحی خیابان برای معلولین جسمی - حرکتی نمونه موردی محدوده اطراف محل نگهداری معلولین خیابان شریعتی تهران پایان نامه، استاد راهنما:لقایى، حسنعلی - دانشجو:میدانى، اتنا - تاریخ ارائه: ۱۳۹۴ - دانشگاه آزاد اسلامی، واحد علوم و تحقیقات
۲۲. باز طراحی محله سنگلج شمالی تهران با رویکرد cpted پایان نامه، استاد راهنما:بهزادفر، مصطفی - دانشجو:یوسفی کاخکی، ناهید - تاریخ ارائه: ۱۳۹۶ - دانشگاه آزاد اسلامی، واحد علوم و تحقیقات
۲۳. طراحی پیاده راه نایب السلطنه در منطقه ۱۲ تهران پایان نامه، استاد راهنما:زرابادی، زهرا سادات سعیده - دانشجو:میرفتاحی، سیده فاطمه - تاریخ ارائه: ۱۳۹۵ - دانشگاه آزاد اسلامی، واحد علوم و تحقیقات
۲۴. صابر، امید و خاتون آبادی، احمد و ابراهیمی، محمد صادق، (۱۳۹۴)، بررسی پیامدهای اقتصادی و اجتماعی تبدیل روستا به شهر (مطالعه موردی: روستا شهر حسن آباد، شهرستان اقلید)، <https://civilica.com/doc/1263457>
۲۵. طرح تفصیلی منطقه ۴، شهرداری تهران، ۱۳۹۴
۲۶. اطلاعات آماری سازمان هواشناسی کشور، ۱۴۰۱

27. Jacobs, A., and Appleyard, D (1987) Towards an Urban Design Manifesto” American Planning Association Journal 53 (1): 113-120.
28. Lynch, K (1981), A Theory of Good City Form. Cambridge, Mass: MIT Press
29. Ozsoy, A, Esin. M (2015) Strategic quality planning in urban environment. Jurnal of Istanbul Technical University Faculty of Architecture
30. Pacion, J. (2013), Healing Neighborhoods through Urban Acupuncture, .Theses and dissertations, Ryerson University.
31. Hounki, Jamie,(2019) Urban Acupuncture, Urban acupuncture. Washington, DC: Island Press/Center for Resource Economics.
32. Kurnaiawati, T,(2012), Examining the effectiveness of municipal solid waste management systems: An integrated cost–benefit analysis perspective with a financial cost modeling in Taiwan Waste Management
33. Grundstorm, R. (2014), Globalisation, University Transformation and Economic Regeneration, The International Journal of Public Sector Management,
34. Hiroaki Suzuki, Arish Dastur, Sebastian Moffatt, Nanae Yabuki, Hinako Maruyama. (2016). Ecological Cities as Economic Cities. Washington, DC: The World Bank .
35. Shidan, L, (2017), Urban Acupuncture as a Strategy for São Paulo, Master of Science in Architecture Studies thesis, Massachusetts Institute of Technology (MIT). Dept. of Architecture.
36. Casagrande, M. (2015). Paracity: Urban Acupuncture . International Conference. Bratislava.
37. Cheng Shidan, Sun Qian. (2017). "Urban Acupuncture" Strategy in the Urban Renewal. Electric Technology and Civil Engineering .
38. Hanma, Y, Mora, N. (2019). Urban Acupuncture Projects as a Slum Upgrading Process, How to tackle poverty effectively in a multidimensional way : The case of Ciudad Bolivar in Bogota.
39. De Sola Morales, M. (2018) ‘A Matter of Things’. Rotterdam, NAI Publishers
40. Haddad, E. (2015). Urban Acupuncture : Celebrating Pinpricks of Change That Enrich Cith Life . Journal of Urban Technology
41. Ellin, N. (2010). Postmodern urbanism (Revised ed. ed.). New York: Princeton Architectural Press.
42. Harjoko, Triatno Yudo, (2009), Urban Acupuncture: an Alternative Purposive intervention

- to urban development to generate sustainable positive ripples for an ‘Aided Self-Help’ Kampung Improvement, Informal Settlements and Affordable Housing
43. Arbel, Y. (2015). Urban Acupuncture-Curitiba as an Allegory.
 44. Hoogduyn, R. (2015). Urban Acupuncture ,Revitalizing urban areas by small scale interventions. Stockholm: Blekinge Tekniska Hogskola.
 45. Iaconesi, Salvatore and Persico, Oriana. (2018), Digital Urban Acupuncture: Human Ecosystems and the Life Of Cities in the Age of Communication, Information and Knowledge, Springer International Publishing Switzerland
 46. Santos, N. (2018). Urban acupuncture through creative villas in santos city, Brazil. Congreso International Ciudades Creatives. Florida.
 47. Cowan, M.(2015), Review and analysis of the standard principles of urban space, University Of Minnesota Press
 48. Carmona M. (2003), “Design Dimensions in Urban Revenue Planning”; E & FN SPON, AnImprint of Chapman & Hall.
 49. Lerner, J. (2017). Urban Acupuncture , Celebrating Pinpricks of Change that Enrich City Life . washington: Islanpress.
 50. Maurizio Marzi, Nicoletta Ancona . (2014). Urban ACUPUNCTURE, a proposal for the renewal of Milan's urban ring road, Milan, Italy. SoCaRP.
 51. Mang, N. (2019). Toward a Regenerative Psychology of Urban Planning . San Francisco : faculty of saybrook.
 52. Waltz, C., & Bausell, R. B. (1983). Nursing research: Design, statistics, and computer analysis. Philadelphia: F. A. Davi.
 53. Walts, C.F., Strickland, O.L & Lenz, E.R. (2005). Measurement in nursing and health research (3rd ed.) New York: Springer Publishing Co.
 54. Polit, D.F., & Beck, C.T. (2004). Nursing research: Principles and methods (7th ed.) Philadelphia: Lippincott, Williams, & wilkins.
 55. Cochran, W.G. (1963) Sampling Technique. 2nd Edition, John Wiley and Sons Inc., New York.

Abstract

Environmental quality is a concept with subjective value and is determined by the urban residential environment that includes basic features such as individual satisfaction with the residential unit, neighborhood and neighbors. Therefore, the overall subjective value of the urban residential environment is equivalent to the sum of the evaluations made of the social, cultural, economic and physical-spatial characteristics of the urban environment, which shows the level of satisfaction or dissatisfaction of the citizens with the urban environment. Today, urban contexts are involved in issues It has become complicated and there are many problems that affect the life and its quality for the residents. The current research with applied purpose and descriptive-analytical method, with the aim of evaluating the level of environmental quality in Heravi neighborhood with worn texture due to its special location which is surrounded by highways on 4 sides, has suitable access, but problems such as lagging behind in modernization and economic development Due to its proximity to defense and military areas, it struggles with such problems. First, by document study, all the factors involved in the comprehensive development of the neighborhood were analyzed and using the opinions of experts and statistical data, the main components were identified in four economic, social, transportation, environmental and physical dimensions, and for the purpose of analyzing the obtained information One-sample T-test and Spearman/Pearson correlation techniques were used in SPSS software, and Arc GIS software was used for Fuzzy Logic Site Selection. The obtained results indicate that the northern areas have a lower environmental quality than the central and southern areas of Harvi neighborhood. Of course, there are some problems in the central and southern regions. And finally, small-scale projects have been compiled with the acupuncture approach.

Keywords:urban acupuncture,environmental quality,TOPSIS, GIS, Hervey neighborhood